

## 24bit, 192KHz 双通道, 差分输出数模转换电路

### 产品简述

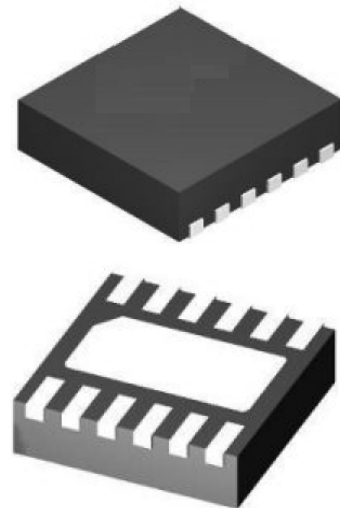
MS5281D是一款立体声数模转换芯片，内含插值滤波器、multi bit数模转换器、差分输出模拟滤波器。MS5281D支持大部分的音频数据格式。MS5281D基于一个带线性模拟低通滤波器的四阶multi-bit $\Delta$ - $\Sigma$ 调制器，而且本芯片可以通过检测信号频率和主时钟频率，在2KHz 和200KHz 之间自动调节采样率。

MS5281D可以工作在3.3V和5V下。这些特性使它成为DVD播放解码器、数字通信设备等无线设备的理想选择。

MS5281D 采用 DFN12 封装。

### 主要特点

- Muti-bit $\Delta$  $\Sigma$  调制器
- 24bit D/A 转换器
- 自动检测最大到 192KHz 的信号频率
- 110dB 动态范围
- 0.003% 总谐波失真
- 低时钟抖动敏感度
- 3.3V 或 5V 工作电压
- 线性滤波输出
- 封装形式：DFN12



DFN12

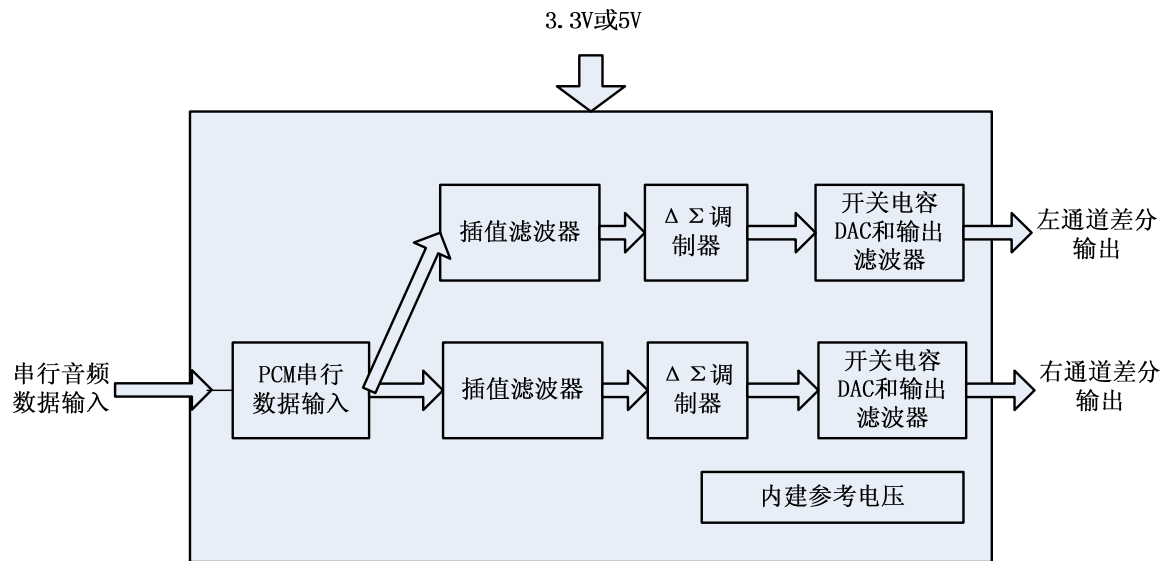
### 应用

- 数字通讯设备
- 汽车音响系统
- DVD 音频系统

### 产品规格分类

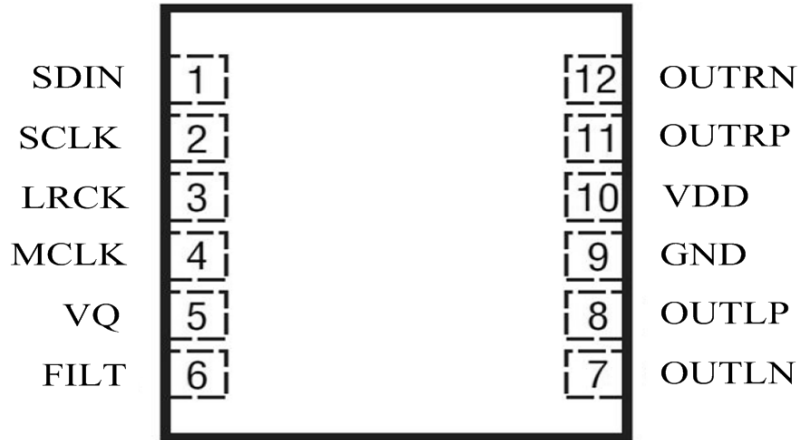
产品	封装形式	丝印名称
MS5281D	DFN12	5281D

内部框图



## 管脚排列图

TOP VIEW



## 管脚描述

管脚编号	管脚名称	管脚属性	管脚描述
1	SDIN	I	串行音频数据输入端
2	SCLK	I	外部串行时钟输入端
3	LRCK	I	左/右时钟端口
4	MCLK	I	主时钟端口
5	VQ	IO	直流电压
6	FILT	IO	正的参考电压
7	OUTLN	O	模拟左通道负输出端口
8	OUTLP	O	模拟左通道正输出端口
9	GND	-	地
10	VDD	-	模拟电源
11	OUTRP	O	模拟右通道正输出端口
12	OUTRN	O	模拟右通道负输出端口

## 极限参数

### 绝对最大额定值

注意：绝对最大额定值表示不被破坏的限界，不保证实际工作状态

参 数	符 号	额 定 值	单 位	注
供电电压	VDD	-0.3~7	V	—
输入管脚电流	I <sub>in</sub>	-10~+10	uA	—
数字输入电压	V <sub>IND</sub>	-0.3~VDD+0.3	V	—
工作温度	T <sub>OP</sub>	-55~125	°C	—
存储温度	T <sub>stg</sub>	-65~150	°C	—

### 工作电源电压范围

参 数	符 号	参 数 范 围			单 位	注
		最 小	标 准	最 大		
电源电压范围	VDD	3.0		5.5	V	—
温度范围	T <sub>A</sub>	-40		+85	°C	—

**电气参数**
**DAC 模拟特性**

(TA = 25°C, 满幅输出正弦信号, 997Hz, Fs=48/96/192kHz; RL = 3kΩ, CL = 10pF, 测试带宽 10 Hz 至 20kHz。)

参数			3.3V			单位
			最小值	典型值	最大值	
动态性能						
动态范围	24 bit	A-weighted	100	102		dB
总谐波失真						
	24 bit	0dB	0.003			%
		-60dB	0.1	0.3		%
隔离度						
通道隔离度 (1KHz)			95	100		dB
DAC 精度						
通道间增益匹配误差				0.1	0.2	dB
模拟输出						
满幅度输出电压			0.63*VD D	0.66*VD D	0.69*VD D	Vpp
直流电压	V <sub>Q</sub>			0.5•VDD		VDC
AOUT 端最大直流电流	I <sub>OUTmax</sub>			3.3		mA
VQ 端最大电流	I <sub>Qmax</sub>			1		mA
最大阻性负载	R <sub>L</sub>			1		kΩ
最大容性负载	C <sub>L</sub>			1000		pF
输出阻抗	Z <sub>OUT</sub>			110		Ω

## 滤波特性

参 数	符 号	最小值	典型值	最大值	单 位
Single-Speed 模式					
通频带	至 -0.1dB 拐点		.	0.35	Fs
	至 -3dB 拐点			0.4992	Fs
40Hz 到 15KHz 的频率响应		-0.07		+0.55	dB
衰减带		0.54			Fs
衰减幅度		55			dB
群延时		Tgd	10/fs		s
Double-Speed 模式					
通频带	至 -0.1dB 拐点	0	.	0.22	Fs
	至 -3dB 拐点	0		0.501	Fs
40Hz 到 15KHz 的频率响应		-0.02		+0.2	dB
衰减带		0.54			Fs
衰减幅度		55			dB
延时		Tgd	5/Fs		s
Quad-Speed 模式					
通频带	至 -0.1dB 拐点	0	.	0.11	Fs
	至 -3dB 拐点	0		0.469	Fs
40Hz 到 15KHz 的频率响应		-0.01		+0.1	dB
衰减带		0.54			Fs
衰减幅度		55			dB
延时		Tgd	2.5/Fs		s

## 数字输入特性

参 数	符 号	最小值	典型值	最大值	单 位
输入高电平	V <sub>IH</sub>	VDD-0.6			V
输入低电平	V <sub>IL</sub>			0.6	V
输入漏电流	I <sub>in</sub>		0.02		uA
输入电容			3	8	pF

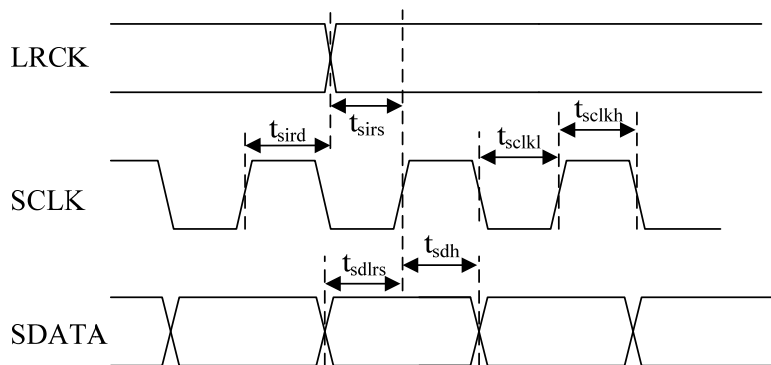
## 功耗参数

参数			3.3V			单位
			最小值	典型值	最大值	
工作电流	工作状态	$I_A$		16	25	mA
	关闭状态	$I_A$		100		uA
电源抑制	1KHz	PSRR		70		dB
	60Hz	PSRR		50		dB

## 开关特性（串行接口）

参 数		符 号	最小值	典型值	最大值	单位
MCLK 频率			2		50	MHz
MCLK 占空比			45		55	%
输入采样率 (MCLK/LRCK)	256x,384x,1024x	Fs	8		50	kHz
	256x,384x		84		134	kHz
	512x,768x		42		67	kHz
	1152x		30		34	kHz
	128x,192x		50		100	kHz
	64x,96x		100		200	kHz
	128x,192x		168		200	kHz
LRCK 占空比			45	50	55	%
SCLK 脉宽低		tsckl	20			ns
SCLK 脉宽高		tsckh	20			ns
SCLK 占空比			45	50	55	%
SCLK 上升沿到 LRCK 边沿的延迟		tslrd	20			ns
SCLK 上升沿到 LRCK 边沿的建立时间		tslrs	20			ns
SDIN 有效到 SCLK 上升沿的建立时间		tsdlrs	20			ns
SCLK 上升沿到 SDIN 的保持时间		tsdh	20			ns

外部串口输入时序:





## 功能描述

MS5281D 接受标准的音频采样频率，包括在QSM 模式下的48、44.1、32kHz，在DSM 模式下的96、88.2、64kHz，在SSM 模式下的192、176.4、128kHz。音频数据通过串行输入数据端输入（SDIN）。左/右通道时钟（LRCK）决定当前输入数据的通道。串行时钟是音频数据进入输入数据缓存的时钟。

### 主时钟

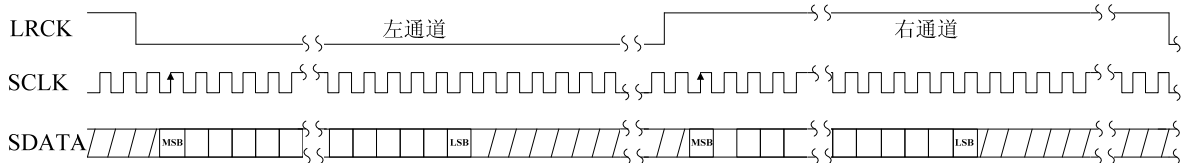
MCLK/LRCK 的比值必须是整数，见下表。LRCK 的频率等于每个通道输入数据的频率Fs。MCLK 与LRCK 的比值和速度模式是在初始化时通过计算在一个LRCK 周期内MCLK 的周期数以及MCLK 的值来决定的。内置的除法器会产生合适的时钟。下表列出了一些音频采样频率，以及相应的MCLK 和LRCK频率。请注意这里虽然没有相位的要求，但是LRCK 和MCLK 必须同步。

mode	LRCK (kHz)	MCLK(MHz)					
		128x	256x	384x	512x	768x	1024x
QSM	32	-	8.192	12.288	16.384	24.576	32.768
	44.1	5.6448	11.2896	16.9344	22.5792	33.868	45.158
	48	6.144	12.288	18.432	24.576	36.864	49.152
DSM	64	8.192	16.384	24.576	32.768	49.152	-
	88.2	11.2896	22.5792	33.868	45.1584	-	-
	96	12.288	24.576	36.864	49.152	-	-
SSM	128	24.576	32.768	49.152	-	-	-
	176.4	22.5792	45.1584	-	-	-	-
	192	24.576	49.152	-	-	-	-

表：时钟频率

### 串行输入时钟

当在一个 LRCK 周期内，在SCLK 端口连续检测到16 个上升沿脉冲时就进入外部串行输入时钟。



I<sup>2</sup>S, 最高可到24bit数据数据在SCLK的上升沿有效

### MS5281D 数据格式(I<sup>2</sup>S)

### 初始化和Power-Down

当系统初始上电后就进入 power-down 状态，此时插值滤波器和  $\Delta\Sigma$  调制器复位，内部参考电压、数模转换器、开关电容滤波器、低通滤波器被关闭，直到系统检测到 MCLK 和 LRCK 时钟。一旦 MCLK 和 LRCK 被检测到，系统就开始计算 MCLK 和 LRCK 的比值，然后给内部参考电压上电，最后才给数模转换器、开关电容滤波器上电，同时输出端输出静态电压 VQ。

#### 输出瞬态控制

MS5281D 采用 Pop-guard 技术来减小上电和下电时的瞬态响应。

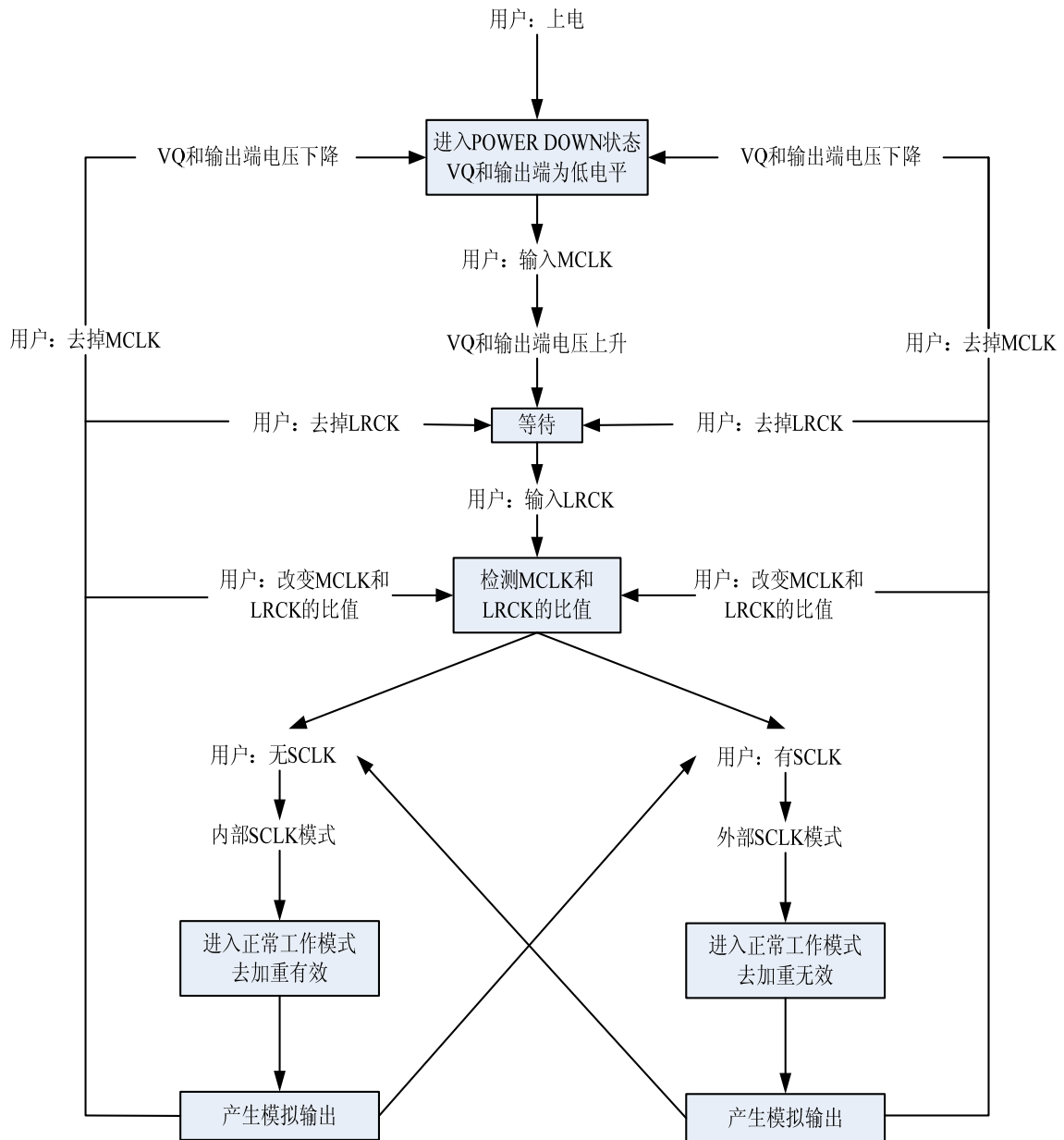
#### 上电

输出端的直流电平就由 VQ 端提供，当系统初始上电时，VQ 端为低电平。当 MCLK 检测到后，VQ 端产生正常的直流电压。当 VQ 端接 10uF 电容需 400ms 的启动时间。

#### 下电

为了防止在下电时输出端产生瞬态脉冲，VQ 端外接 10uF 电容，以保证 MCLK 在下电前停止，在这段时间内 VQ 端和输出端逐渐下降到 GND。当需要改变时钟频率或采样频率时，最好在 LRCK 保持 10 个周期的低电平信号。在时钟变换的过程中，DAC 将保持低电平输出。

初始化和 power down 流程如下图所示：

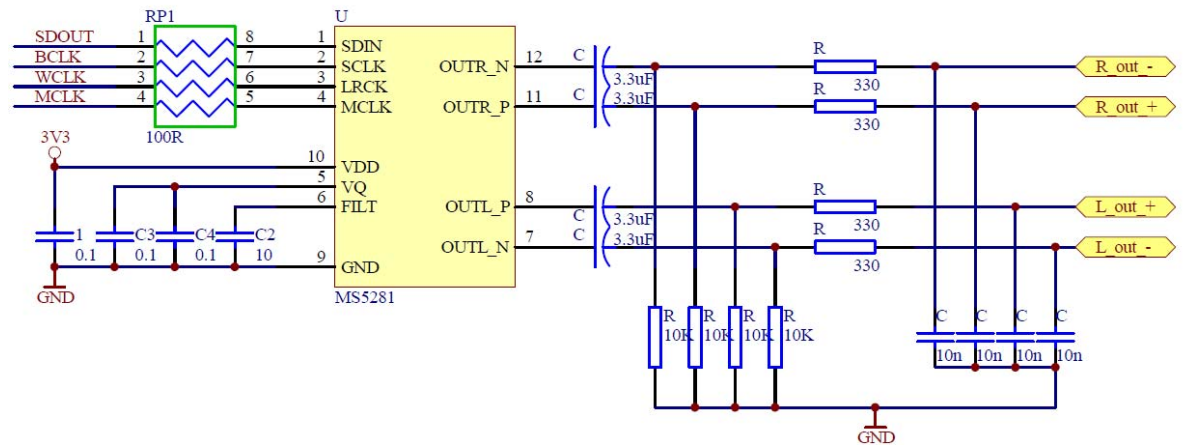
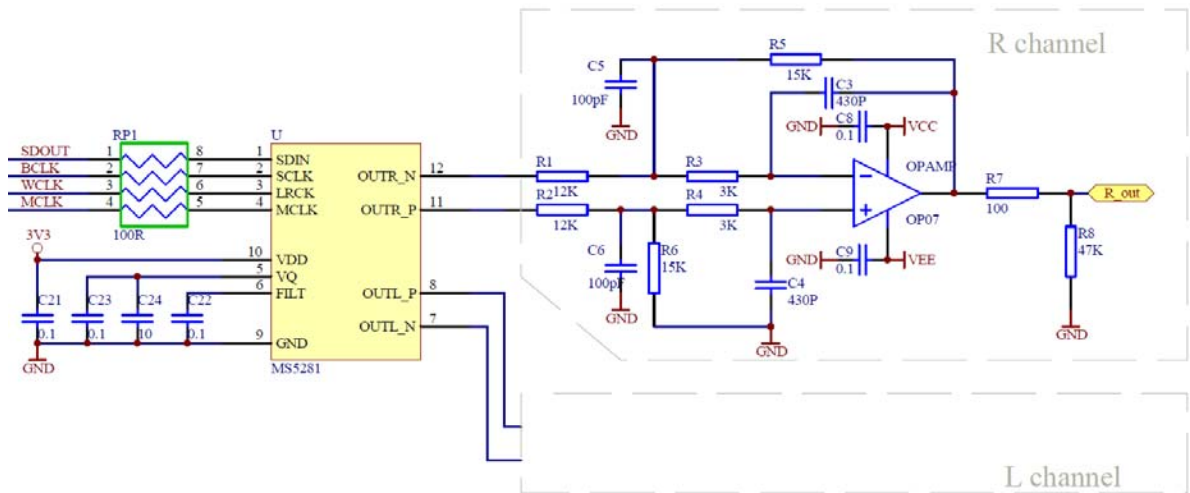
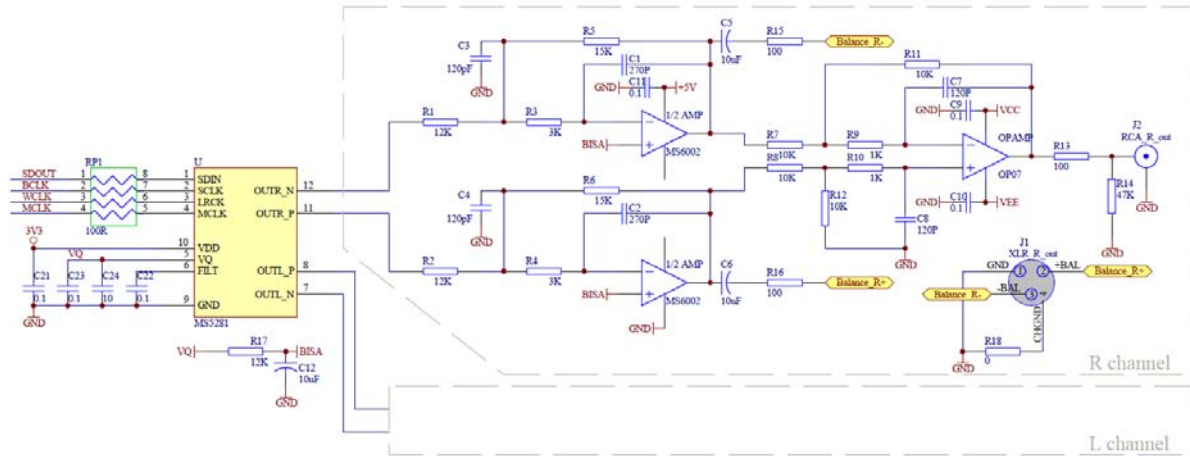


初始化和Power-Down 的顺序图

### 接地与电源去耦合

MS5281D 地与电源的连接必须非常注意以达到理想的性能。为了得到最好的性能，去耦合与滤波电容必须尽可能的靠近芯片。

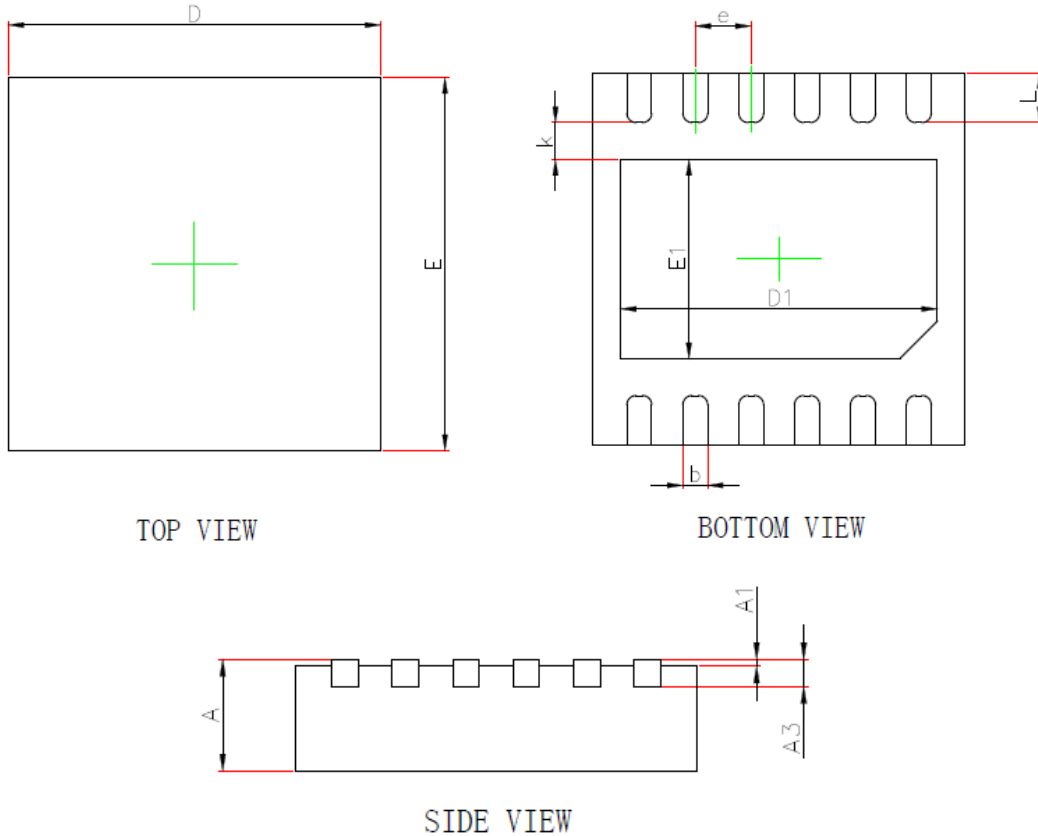
典型应用图



封装外形图

DFN12:

DFNWB3×3-12L (P0.45T0.75/0.85) PACKAGE OUTLINE DIMENSIONS



Symbol	Dimensions In Millimeters		Dimensions In Inches	
	Min.	Max.	Min.	Max.
A	0.700/0.800	0.800/0.900	0.028/0.031	0.031/0.035
A1	0.000	0.050	0.000	0.002
A3	0.203REF.		0.008REF.	
D	2.924	3.076	0.115	0.121
E	2.924	3.076	0.115	0.121
D1	2.450	2.650	0.096	0.104
E1	1.500	1.700	0.059	0.067
k	0.200MIN.		0.008MIN.	
b	0.150	0.250	0.006	0.010
e	0.450TYP.		0.018TYP.	
L	0.324	0.476	0.013	0.019

## 印章与包装规范

### 一、印章内容介绍

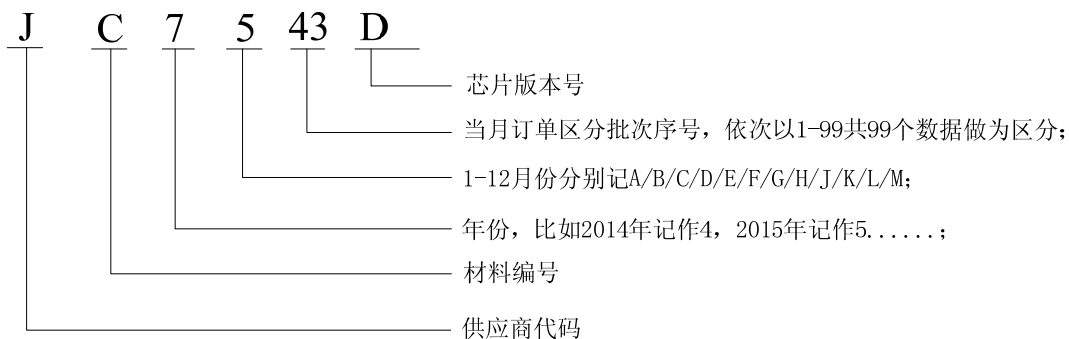


#### 1. 印章内容介绍

5281D: 产品型号

生产批号:

范例: JC7543D



#### 2. 印章规范要求

采用激光打印, 整体居中且采用 Arial 字体。

#### 3. 包装说明

型号	封装形式	只/盘	盘/盒	只/盒	盒/箱	只/箱
MS5281D	DFN12	5000	1	5000	8	40000



#### MOS电路操作注意事项:

静电在很多地方都会产生，采取下面的预防措施，可以有效防止MOS电路由于受静电放电的影响而引起的损坏:

- 1、操作人员要通过防静电腕带接地。
- 2、设备外壳必须接地。
- 3、装配过程中使用的工具必须接地。
- 4、必须采用导体包装或抗静电材料包装或运输。



+86-571-89966911



杭州市滨江区伟业路 1 号  
高新软件园 9 号楼 701 室



[http:// www.relmon.com](http://www.relmon.com)